

Georgina Araceli Torres Vargas
Graciela Martínez-Zalce Sánchez / Alejandro Mercado Celis coords.

LAS COMUNIDADES VIRTUALES EN LA SOCIEDAD CONTEMPORÁNEA

1



HM851
C741

Las comunidades virtuales en la sociedad contemporánea /
Coordinadores Georgina Araceli Torres Vargas, Graciela Martínez-
Zalce Sánchez, Alejandro Mercado Celis. - México : UNAM. Instituto
de Investigaciones Bibliotecológicas y de la Información, 2024.

2 v. (Uso de la información: procesos y medios)

ISBN: 978-607-30-9251-7 (Obra completa)

ISBN: 978-607-30-9252-4 (v. 1)

ISBN: 978-607-30-9253-1 (v. 2)

1. Tecnología de la Información. 2. Internet. 3. Información -
Aspectos sociales. I. Torres Vargas, Georgina Araceli, coordinadora. II.
Martínez-Zalce Sánchez, Graciela, coordinadora. III. Mercado Celis,
Alejandro, coordinador. IV. ser.

Diseño de la portada: Editorial Albatros

Primera edición: julio de 2024

D. R. © UNIVERSIDAD NACIONAL AUTÓNOMA DE MÉXICO
INSTITUTO DE INVESTIGACIONES BIBLIOTECOLÓGICAS Y DE LA INFORMACIÓN
Circuito Interior s/n, Torre II de Humanidades,
pisos 11, 12 y 13, Ciudad Universitaria, C. P. 04510,
Alcaldía Coyoacán, Ciudad de México
Impreso y hecho en México

ISBN (obra completa): 978-607-30-9251-7

ISBN (volumen I): 978-607-30-9252-4

El artículo “*CBC Books*, la conformación de una comunidad lectora anglocanadiense” de Graciela Martínez-Zalce Sánchez y el de “Comunidades virtuales transnacionales como mecanismos de coordinación informacional en las industrias culturales” de Alejandro Mercado Celis se realizaron gracias al Programa de Apoyo a la Investigación e Innovación Tecnológica UNAM-PAPIIT IG300724.

Publicación dictaminada

Contenido

Introducción

Alejandro Mercado Celis	vii
-------------------------------	-----

Propuestas para el análisis de comunidades virtuales

GRAFOS DE CONOCIMIENTO PARA EL ANÁLISIS DE DATOS ABIERTOS GENERADOS EN COMUNIDADES VIRTUALES RELACIONADAS CON COVID-19 Eder Ávila Barrientos	3
LA PARTICIPACIÓN POLÍTICA DESHILVANADA EN TWITTER SE HACE VISIBLE CON LA TEORÍA FUNDAMENTADA CONSTRUCTIVISTA Y EL AUXILIO DE UN QDA Verónica González List	21
ANÁLISIS DE LA COMUNIDAD VIRTUAL ACADÉMICA POR MEDIO DE LA PRODUCCIÓN EN REPOSITARIOS INSTITUCIONALES COSECHADOS POR EL REPOSITARIO NACIONAL EN MÉXICO Jennifer A. Voutssas Lara	43
EL USO DE INFORMACIÓN ACADÉMICA EN TIEMPOS DE CONFINAMIENTO: UN ANÁLISIS DESDE LA ETNOGRAFÍA VIRTUAL Armando Ávila Carreto	63
LA EXPLICITACIÓN TEMÁTICA DE DOMINIOS DE CONOCIMIENTO EN LA WEB: TENDENCIAS Y EXPECTATIVAS EN LOS TIEMPOS ACTUALES Adriana Suárez Sánchez	81

Educación en comunidades virtuales

REFLEXIONES GLOBALES SOBRE EL APRENDIZAJE COLECTIVO EN COMUNIDADES VIRTUALES DESDE LA ECONOMÍA DEL CONOCIMIENTO EN EL CONTEXTO DEL COVID-19 Alfredo Álvarez Padilla	101
--	-----

COMUNIDADES VIRTUALES PARA EL APRENDIZAJE COLECTIVO DE PROFESIONALES DE LA INFORMACIÓN Brenda Cabral Vargas	123
---	-----

<i>IT'S OUR TIME</i> : LA ESTRATEGIA EDUCATIVA DE LA ASSEMBLY OF FIRST NATIONS Liliana Cordero Marines y Alejandro Joaquín Ponce Díaz	143
--	-----

Industrias Culturales y Creativas en medios digitales

<i>CBC BOOKS</i> , LA CONFORMACIÓN DE UNA COMUNIDAD LECTORA ANGLOCANADIENSE Graciela Martínez-Zalce Sánchez	159
---	-----

INVESTIGACIÓN ACCIÓN DE EQUIPOS INTERDISCIPLINARIOS QUE BUSCAN ESTUDIAR COMUNIDADES DIGITALES TRASNACIONALES: HACIA UN MAPA DE DESAFÍOS Juan Carlos Barrón Pastor	189
--	-----

COMUNIDADES VIRTUALES DE EDITORES DIGITALES EN EL SIGLO XXI. EL CASO DE LA ELECTRONIC LITERATURE ORGANIZATION FRENTE AL LIBRO TRADICIONAL José Antonio Martínez Díez-Barroso	209
---	-----

COMUNIDADES VIRTUALES TRASNACIONALES COMO MECANISMOS DE COORDINACIÓN INFORMACIONAL EN LAS INDUSTRIAS CULTURALES Alejandro Mercado Celis	223
---	-----

METALÓFAGO: CONEXIONES ENTRE LAS FRONTERAS GEOGRÁFICAS Y MUSICALES Hugo Alberto Guadarrama Sánchez	241
--	-----

Metalófago: conexiones entre las fronteras geográficas y musicales

HUGO ALBERTO GUADARRAMA SÁNCHEZ

Instituto de Investigaciones Bibliotecológicas y de la Información, UNAM

INTRODUCCIÓN

Si bien la producción cultural (Herbst 2002) creada para fines de lucro ha sido socialmente manipuladora, existen dicotomías en la industria discográfica que permiten la producción y la difusión de otros conceptos musicales de carácter experimental; no obstante, estos financiamientos carecen de la infraestructura usualmente destinada a las principales producciones musicales, siendo las compañías discográficas instrumentistas y utilitarias –en cuanto a la gestión del talento– que dependen de las recaudaciones económicas.

Desde la década de 1980, los géneros mínimamente comerciales han recurrido a las grandes compañías discográficas para ampliar sus niveles de audiencia, fue en esta época que el *Heavy Metal* se popularizó en especial en Inglaterra, dando forma al metal británico, bajo una infraestructura descentralizada que permitió la expansión de la promoción discográfica,

creando una sociedad en red entre las compañías independientes. Sin embargo, para desarrollarse en un sentido económico los músicos necesitaron establecerse de manera paulatina en el sistema capitalista para vender sus productos musicales, independientemente de sus principios ideológicos.

Cabe destacar que el género musical del *Heavy Metal* (Hadžajlić 2018) tuvo su origen a finales de la década de 1960 en Birmingham, Inglaterra, una ciudad con la característica de ser industrial; en específico en sus zonas marginadas floreció una escena de rock pesado a raíz de algunos elementos musicales derivados del *Punk*, creando propuestas estridentes, no solo en Inglaterra, sino en el resto del mundo occidental, como en Estados Unidos y Alemania, siendo un producto generado a partir del malestar social en donde existía una marginación en los jóvenes de la clase obrera trabajadora sin encontrar su lugar en la sociedad convencional.

El *Heavy Metal* comenzó a ramificarse en distintos subgéneros según consecuencia de las diferentes regiones que lo adoptaban y adaptaban a su forma de interpretar el mundo, fue entonces que el *Death Metal* caracterizado por las voces guturales de sus vocalistas se acentuó en Estados Unidos como un derivado del *Thrash Metal*, al buscar sonidos más rápidos y agresivos.

A pesar de que el género del *Heavy Metal* (Seppi y Stoycheva 2015) permea en la actualidad de forma global como parte de la industria cultural, existe un trasfondo histórico estrechamente vinculado a países como Estados Unidos e Inglaterra, debido a su expansión en sus primeros años de desarrollo a través de las fronteras, impactando en otros países como México, India, Jamaica e inclusive en Medio Oriente, por cierto, al ser una expresión reprimida en el mundo musulmán, no obstante,

el género resulta atractivo, principalmente en jóvenes dispuestos a conocer las propuestas musicales interpretadas en lengua inglesa.

De esta manera las tradiciones y las costumbres locales y familiares constituyen un catalizador en la aceptación en el acceso al *Heavy Metal*, así como sus subgéneros, razón por la cual dicho género llega a ser clandestino en regiones, municipios y países; a tal grado de representar una expresión de resistencia ante la cultura hegemónica. Incluso, en algunos países europeos en donde existe aceptación del género, la forma de perpetuar el *Heavy Metal* difiere, dependiendo de la cultura, la cual, influye y modifica tanto las melodías como el tipo de escalas musicales basadas en los convencionalismos del territorio.

En paralelo a lo anterior, comentarios, apreciaciones y críticas concernientes a los álbumes musicales de los subgéneros del *Heavy Metal* han proliferado en los últimos años, como puntos de referencia retrospectiva de aquellas propuestas musicales, ya sean de culto por su escasa difusión o comprensión en su momento de lanzamiento al mercado; así como de las producciones más populares consideradas dentro del ámbito del *mainstream*, es decir, las corrientes mayoritarias de consumo. Estos esfuerzos independientes, en cuanto a la creación de contenidos digitales, adquieren un valor agregado al ser consultados de forma asincrónica con el paso del tiempo, puesto que toda mercancía cultural está basada en un trabajo creativo (Zallo 1989) constituido por los conocimientos, la documentación, la planeación y la edición digital. Este tipo de contenidos digitales concernientes al análisis de las obras musicales por lo regular adopta el formato de podcast o capítulos, desde la narrativa y la metanarrativa del objeto o contenido.

Por antonomasia, la cosa o el objeto (Straw 2011) tiene funciones utilitarias como en el caso de las prendas, que sirven para proteger el cuerpo humano de las inclemencias del tiempo, pero también tienen un valor simbólico e histórico en sus portadores, en este aspecto, las cosas proveen de un rango y distinción social, al grado de convertirlas en objetos culturales y sirven también como pretexto para ralentizar la acción de la narrativa al ser analizadas e interpretadas desde la reflexión.

En el caso particular del álbum musical conforma una cosa complementaria y no fundamental en la vida cotidiana, un objeto constituido y codificado por un conjunto de elementos relacionados que representan una idea o concepto para su consumo y disfrute por parte de la audiencia.

En estos objetos o contenidos se presenta una alternación de sonidos que permiten identificar a los pasajes intensos de los suaves con la finalidad de que la información pueda ser asimilada por los oyentes. Estas narrativas musicales (Straw 2002) están estructuradas para proporcionar un equilibrio en la forma de consumir la obra desde la contemplación musical, como sucede en las pinturas, las esculturas y los artefactos decorativos, en los álbumes musicales se presenta un ensamble de atributos sonoros que constituyen una idea central para ser interpretada.

En complemento de la narrativa emanada del objeto o cosa, la metanarrativa (Vasan 2021) es un aporte que va más allá de la interpretación del objeto cultural, por el hecho de considerar elementos externos que expanden el contexto de los tópicos. Las metanarrativas socioculturales posibilitan la comprensión de las ideas y ejemplifican las traducciones, además de tener el atributo de ser flexibles, dependiendo del capital cultural en cada individuo.

De lo anterior, cabe agregar que las metanarrativas tienden a ser asequibles en su forma de interpretar; un libro impreso, una representación teatral, una pintura en óleo o un disco compacto musical, la información complementaria enriquece la explicación de los sucesos y la descripción de los objetos que inciden en el ámbito cultural, en este caso, de las audiencias asiduas a los subgéneros del *Heavy Metal*.

DESARROLLO

A raíz del surgimiento de diversas bandas que implementan elementos del *Heavy Metal* en sus obras musicales, se vuelve indispensable consultar ciertas referencias que proporcionen alguna guía pertinente para conocer los productos sonoros que se han publicado al paso del tiempo, con el fin de encontrar algún hilo conductor que permita el acceso a otras publicaciones derivadas. Por ello, se ha seleccionado un canal alojado en la plataforma de YouTube, en donde se analizan diferentes álbumes del *Heavy Metal* procedentes de diferentes países y, ubicados cronológicamente en distintos periodos. A pesar del algoritmo que prevalece en YouTube en cuanto a la visibilidad de contenidos populares de carácter musical, es viable encontrar algunos canales como: El Metal Rucker, The needle drop y Jamie Horsley, por citar algunos ejemplos que promueven las propuestas musicales, además de mencionar algunas obras cumbres.

El canal titulado Metalófago se encuentra activo en la plataforma de YouTube desde el año 2013, sus podcasts son emitidos asincrónicamente en formato audiovisual, en ellos se expresan posturas musicales mediante el análisis crítico,

además de referenciar la documentación que conforma el contexto histórico que rodea a los diversos álbumes de los subgéneros del *Heavy Metal*, en su mayor parte de origen anglosajón. El valor agregado de los contenidos del canal de Metalófago se manifiesta en la metanarrativa de cada álbum, cabe agregar que, si bien la mayoría de los colaboradores radican en Puebla, también cuentan con invitados a distancia y en algunos de sus contenidos se denotan temáticas concernientes a la frontera entre México y Estados Unidos, en cuanto a la adquisición de los documentos sonoros y el contacto con las propuestas musicales.

Los podcasts del canal de Metalófago son coordinados regularmente por Carlos Castañeda y Ricardo Rugerio; en sus contenidos publicados de forma asincrónica se analizan los álbumes referentes a los subgéneros del *Heavy Metal*, mostrando físicamente algunos discos en vinilo y ediciones de colección en diferentes soportes sonoros.

Asimismo, el grupo de Facebook de Metalófago funciona como un acervo de canciones, álbumes y documentales, conformado por su comunidad. El canal de Metalófago tiene invitados en formato presencial o a distancia (quienes eligen los álbumes), en ocasiones los invitados son gestores culturales, músicos profesionales y entusiastas de los diversos subgéneros del *Heavy Metal*.

En lo referente a la metodología de investigación, se identificaron 150 contenidos en formato de podcast, con fecha de consulta del 17 de septiembre del 2022, seleccionando aquellos contenidos en donde se presenta la participación de colaboradores que radican en la frontera entre Estados Unidos y México, así como otros estados de la República Mexicana que se encuentran en el norte del país o contenidos en donde se aborden

los álbumes que estén relacionados con la frontera entre ambos países en un sentido social y cultural.

Se delimita de esta manera el objeto de estudio a todos aquellos podcasts en donde existe la participación de diferentes invitados que hacen referencia a sus experiencias y contacto con los subgéneros del *Heavy Metal*, así como sus procesos de formación en el consumo de los álbumes musicales y sus vivencias en la frontera de México y Estados Unidos, al ser una zona relevante desde la década de 1980 para acceder a las propuestas y obras musicales a través de los soportes del audio cassette y del disco compacto. Con base en el criterio mencionado, se seleccionaron cuatro intervenciones dentro del periodo del 10 de diciembre del 2021 hasta el 15 de julio del 2022.

Como resultados del análisis de los podcasts elegidos, se presentan las transcripciones parciales, así como una red de palabras clave (véase *Ilustración 1*) extraídas de los cuatro contenidos audiovisuales alojados en YouTube, utilizando para ello, la aplicación en línea Tags Extractor (SERPs s.f.) en combinación con Protégé (2022), con la finalidad de detectar los patrones de las palabras clave, debido a que usualmente no son visibles en la interfaz de los usuarios de YouTube. Como complemento gráfico se elaboró un diagrama en donde se denotan las relaciones derivadas de los creadores, sus álbumes y los soportes en donde fueron prensadas las grabaciones sonoras (véase *Ilustración 2*). Para complementar la *Ilustración 2*, se consultaron los álbumes musicales y se realizó una recuperación de la información para conocer los nombres de los integrantes de las bandas y las fechas de publicación en el sitio Web Encyclopaedia Metallum (2002).

A continuación, se presentan las transcripciones parciales de los contenidos, así como las figuras de sus respectivas relaciones,

en donde colaboran; Claudia Hughes (San Diego), Jonas Bautista (Tijuana), Carlos Márquez (Monterrey) y Sócrates Aragón (Puebla). Desde la temporada seis hasta la nueve, dichos podcasts han sido elegidos para estos fines de investigación debido a la procedencia y experiencia de los invitados, manifestando en sus intervenciones los factores que determinaron su formación musical a partir del contacto con los contenidos y soportes sonoros procedentes de Estados Unidos, al ser un país medular en la industria discográfica del *Heavy Metal* tanto para México como para Latinoamérica.

En la temporada seis de Metalófago se comenta que Brujería (Metalófago 2021) no es una banda procedente de México; sus integrantes son esencialmente estadounidenses, la idea surge a partir de una propuesta o proyecto que no buscaba ninguna formalidad por parte de su vocalista Juan Brujo, quien se presenta con un machete en mano y con una identidad incógnita cubierta por un paliacate, a manera de cubrebocas, así como la mayoría de los integrantes de la banda. El álbum *Matando güeros* contiene elementos propios del *Death Metal* como un derivado del *Trash Metal* estadounidense; a diferencia del *Death Metal* europeo que tuvo un mayor grado de influencia en México.

La propuesta en este álbum de Brujería se fundamenta en cuestiones visuales de alto impacto como las imágenes de las drogas y de las mutilaciones basadas en ciertos acontecimientos relacionados con los narco satánicos, y en términos generales expresa rasgos distintivos de la cultura chicana y pocha en Estados Unidos. Uno de sus rasgos culturales más sobresalientes es el uso de la lengua española, la cual le da un toque muy particular, en combinación con los elementos musicales del *Punk* y del *Grindcore*. Brujería encontró un nicho en el mercado musical al representar la identidad de los migrantes mexicanos

como comunidades desfavorecidas y marginadas en territorio estadounidense.

En la temporada siete se menciona que, en los primeros años del *Death Metal* era complicado escuchar el sonido de la banda Morbid Angel (Metalófago 2022a), puesto que era distinto a lo convencionalmente presentado. En México resultaba difícil acceder a las propuestas extranjeras, por lo que se tenía que viajar a la Ciudad de México para adquirir audiocasettes en el tianguis del Chopo, dichos soportes sonoros contenían canciones extras al final del álbum, las cuales podían ser del agrado de los compradores, los discos compactos de las bandas de metal extranjeras eran costosos y difíciles de adquirir. El intercambio y la compra de las grabaciones se gestionaba a través de mensajería de sobres.

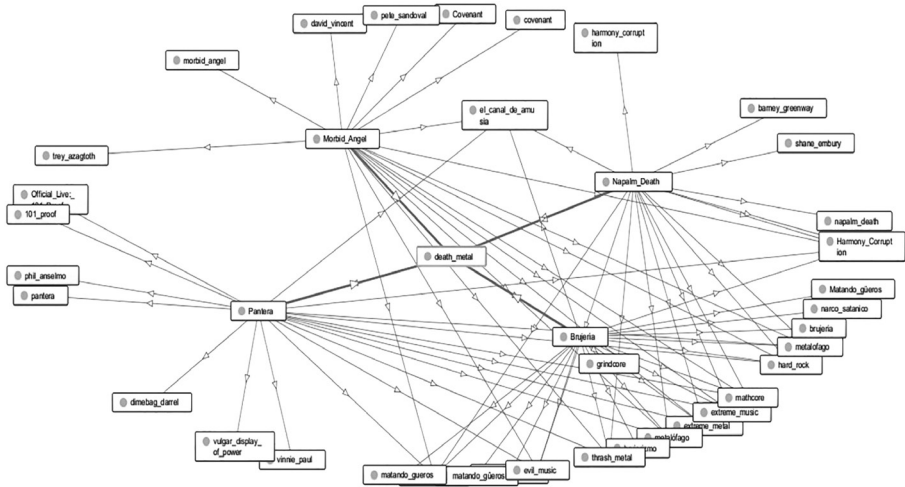
Covenant, de Morbid Angel, representa uno de los álbumes más vendidos en la industria discográfica, además de ser importante en la historia del subgénero del *Death Metal* por ser punta de lanza en el contexto del *mainstream* debido a la profesionalización de la grabación y mezcla de las canciones, así como la promoción del álbum mediante videos, en combinación con un ambiente sonoro de terror, evitando el exceso en la distorsión, pero demostrando secuencias vanguardistas, vendiendo de esta manera su sonido e imagen.

En la temporada ocho se aborda un álbum de la banda Pantera (Metalófago 2022c), la cual inició con grabaciones independientes y para incrementar su popularidad, agregaron un estilo más pesado en su sonido, capitalizando el mercado que surgió a principios de la década de 1990. El presente álbum en vivo *Official Live: 101 Proof* refleja la profundidad y maestría de la banda al interpretar sus temas en vivo. Si bien Pantera es una agrupación que llega a unificar criterios y suele ser etiquetada

de forma negativa por las audiencias de la década de 1980, cabe mencionar que fue una de las bandas precursoras para nuevos sonidos y elementos del género del *Heavy Metal*, puesto que desarrolló frases diversificadas de guitarra, siendo un reflejo de sus personalidades sin la intención de copiar el trabajo musical de otras bandas; a pesar de no haber sido una banda originalmente concebida para el ámbito comercial, supo aprovechar el momento histórico sin modificar su propuesta para adaptarse al mercado musical, pero aportando su vibra sureña del estado de Texas, con cierta cadencia en sus letras y con un sonido sumamente rítmico.

En la temporada nueve se destaca que el álbum *Harmony Corruption* de Napalm Death (Metalófago 2022b); es el resultado de sus experiencias en sus trabajos anteriores, presenta un ensamble de dos guitarras con ganchos en sus secuencias, denotando algunos elementos del Blues, matices de Surf y una disonancia musical, dentro de una escala diversificada basada en una nota que permanece y al mismo tiempo permite el desarrollo de su propuesta para evitar estancarse en un color en específico, conjugando la métrica y el ritmo. Su propuesta musical fue relevante en el contexto del *Death Metal*, en aquel momento histórico con orígenes en el *Punk* y, en consecuencia, generó un producto dinámico, agresivo y violento, con un sonido sumamente controlado, debido a los arreglos musicales en las canciones. En este trabajo la banda cuenta con vocalistas invitados, además de que la producción estuvo financiada dentro de un marco de inversión enfocado en el consumo cultural, pero sobre todo en un plan estructural y laboral en los distintos integrantes que permitieron un cierto grado de longevidad en Napalm Death.

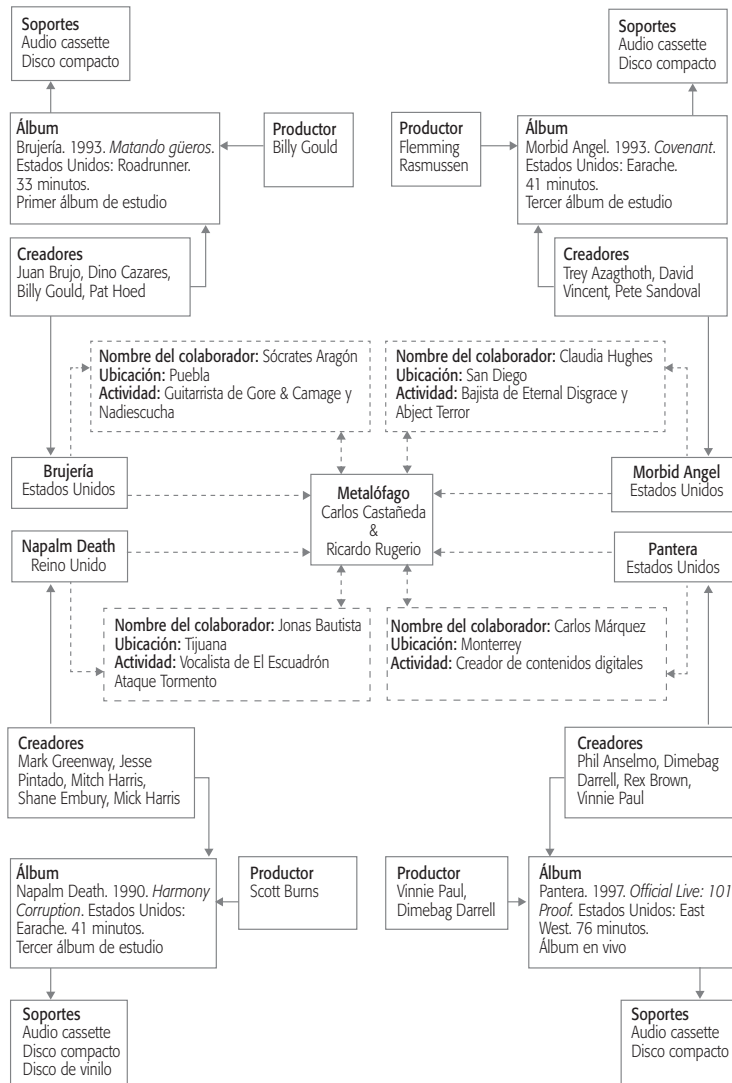
s clave, detecta



En la red de palabras clave generada en Protégé se evidencia una estructura constante en las descripciones temáticas de los podcasts seleccionados; la palabra *Death Metal* está asociada con otros subgéneros como *Black Metal*, *Thrash Metal*, *Hard Rock* y *Mathcore*, los cuales suelen tener un alto nivel de popularidad en el consumo musical; otro aspecto digno de señalar reside en la inclusión del canal de Amusia en donde también se realizan críticas y observaciones a diferentes álbumes derivados del *Heavy Metal*; en la parte final de la estructura de las palabras clave se agregan algunos de los nombres de los músicos de cada álbum.

Ilustración 2

Relaciones entre el creador, los productores y los álbumes analizados por los colaboradores y coordinadores de los podcasts en Metalófago



Fuente: Elaboración propia.

CONCLUSIONES

En el canal de Metalófago, las metanarrativas proporcionan un valor agregado a los contenidos, debido a la documentación y a las vivencias que se generan alrededor de los álbumes musicales manifestados en cassettes, discos ópticos, discos de vinilo y contenidos digitales sonoros; sumado a ello, la participación de los colaboradores proporciona nuevos elementos en relación con los músicos, la forma en cómo se editaron los álbumes, las dificultades que acontecieron y la reacción que provocaron las propuestas musicales en aquel momento, en contraste con el tiempo actual en donde se consume la música con el uso de los servicios digitales en línea. Estas metanarrativas constituyen en cierta medida contenidos promocionales e informativos que exhortan a los individuos a escuchar las propuestas musicales.

Se destaca en los podcasts que el origen y el tránsito de los individuos en determinados territorios afecta notablemente su expresión musical, como el sonido sureño de Texas en los ritmos de Pantera, o la convergencia de los idiomas inglés y español en las canciones de Brujería al ser una banda originaria de un contexto transfronterizo, así como el sonido de carácter industrial y británico en los primeros álbumes de Napalm Death con matices duros y compactos, en contraste, Morbid Angel presenta en su obra musical atmósferas espaciales y de terror cósmico. Asimismo, el trabajo creativo de los músicos les ha permitido obtener ingresos considerables por el hecho de existir en una infraestructura cultural (en sus respectivos territorios) capaz de entender el potencial de sus propuestas musicales.

De acuerdo con los comentarios, opiniones y críticas hacia los álbumes de las bandas Brujería, Morbid Angel, Pantera y

Napalm Death, son exponentes de un sonido extremo, establecido en gran parte en el territorio estadounidense, e históricamente basado en la música inglesa, pero que al paso de los años el *Death Metal* ha formado su propia identidad en una constante búsqueda que lo ha conectado con otros géneros musicales más tradicionales u ortodoxos, los cuales le han permitido a los creadores expandir y profundizar sus técnicas musicales en adición con sus propias raíces culturales, esta libertad que ha existido en los creadores posiblemente ha resemantizado sus categorías musicales por el hecho de adoptar factores externos y reestructurar los convencionalismos.

En relación con la denominación de comunidad virtual que se constituye alrededor del canal de Metalófago, suele ser un término aceptado, pero podría llegar a ser genérico en el futuro cercano, dado que las comunidades generan vínculos sociales a distancia mediante artefactos electrónicos de conexión a Internet, siendo entonces conceptualmente, comunidades en red (en un plano abstracto), como la esencia y la síntesis de sus comunicaciones y sus relaciones sociales, en donde se obtienen beneficios mutuos a mediano y largo plazo, utilizando las tecnologías para transmitir sus mensajes de forma asincrónica y sincrónica, además de generar un comercio electrónico con la venta de productos derivados de los podcasts, de manera que, la virtualidad tiende a ser ambigua por el hecho de suponer que alguien se encuentra conectado y al mismo tiempo puede no estar atendiendo los flujos de información que se generan en las plataformas y servicios digitales, por lo que se podría interpretar una ausencia y ambigüedad en su actividad al hacer referencia a la virtualidad.

REFERENCIAS

- Encyclopaedia Metallum. 2002. "Metal Archives". Consultado el 21 de octubre de 2022. <https://www.metal-archives.com/>.
- Hadžajlić, H. 2018. "Heavy Metal and Globalization". *AM Journal*, núm. 17: 129-137. <http://dx.doi.org/10.25038/am.v0i17.276>.
- Herbst, J. P. 2022. "The Recording Industry as the Enemy? A Case Study of Early West German Metal Music". *International Journal of the Sociology of Leisure* 5, num. 1: 229-254. <https://doi.org/10.1007/s41978-021-00098-z>.
- Metalófago. 2021. "Brujería - Matando Güeros". YouTube Video. 10 de diciembre. <https://www.youtube.com/watch?v=iyQj6ijoCwM>.
- . 2022a. "Morbid Angel - Covenant". YouTube Video. 18 de febrero. <https://www.youtube.com/watch?v=A-H5k-dIcyOw&t=89s>.
- . 2022b. "Napalm Death - Harmony Corruption". YouTube Video. 15 de julio. https://www.youtube.com/watch?v=jYGhScugt_E&t=91s.
- . 2022c. "Pantera - Official Live: 101 Proof". YouTube Video. 22 de abril. <https://www.youtube.com/watch?v=K-caSITNHM-Q&t=56s>.
- Protégé. 2022. Página de descarga de Protégé. Consultado 21 de octubre de 2022. <https://protege.stanford.edu/products.php>.
- Seppi, M., y G. Stoycheva. 2015. "Heavy Metal Music and Culture in Rapidly Changing Global Markets". Bachelor Thesis, Jamk University of Applied Sciences. <https://core.ac.uk/download/pdf/38126449.pdf>.

- SERPs. s.f. "Tags Extractor". Consultado el 21 de octubre de 2022.
<https://openserps.com/gratis/generador-etiquetas-youtube.html>.
- Straw, W. 2002. "Music as Commodity and Material Culture".
Repercussions 7: 14-171.
- Straw, W. 2011. "Music and Material Culture". En *The cultural study of music*, editado por Martin Clayton, Trevor Herbert y Richard Middleton. Nueva York: Routledge.
- Vasan, S. 2021. "The environment as a meta-narrative: introduction to a Special Issue". *Journal of Developing Societies* 37, núm. 2: 143-150. <https://doi.org/10.1177/0169796X211001226>.
- Zallo, R. 1989. "Economía de la comunicación y la cultura". En *La economía de las telecomunicaciones, la información y los medios de comunicación*, editado por Adolfo Castilla, Diego Bader Fernando Rodilla. España: Fundesco.

Las comunidades virtuales en la sociedad contemporánea. Volumen 1. Instituto de Investigaciones Bibliotecológicas y de la Información/UNAM. La edición consta de 100 ejemplares. Coordinación editorial, Sergio Sepúlveda; formación editorial y corrección de pruebas Editorial Albatros, S.A. de C.V. Revisión de pruebas Carlos Ceballos Sosa y Marcos Emilio Bustos Flores. Apoyo en la compilación: Diana Isela Hurtado González. Fue impreso en papel cultural de 90 gr. en los talleres de Editorial Albatros, S. A. de C.V. Se terminó de imprimir en julio de 2024.