

311

# SERIE MONOGRAFICA

A  
L  
E  
B  
C  
I



BIBLIOTECA



CENTRO UNIVERSITARIO

*Asociación Latinoamericana de Escuelas de  
Bibliotecología y Ciencia de la Información*

NÚMERO \_\_\_\_\_

**AUTO IMAGEN DEL BIBLIOTECÓLOGO PANAMEÑO**

Por:

**Octavio Castillo Sánchez**  
Bibliotecario  
Centro Regional Universitario de Veraguas

Con la colaboración de:

**Aleida Aguilar**  
Bibliotecaria  
Biblioteca Interamericana Simón Bolívar  
Universidad de Panamá

**Santiago de Veraguas**

**1988**

**INFOBILA**

ASOCIACIÓN LATINOAMERICANA DE ESCUELAS DE BIBLIOTECOLOGÍA  
Y CIENCIA DE LA INFORMACIÓN -ALEBCI-

Secretaría Ejecutiva

Escuela de Bibliotecología. Centro Regional Universitario de  
Veraguas. Santiago de Veraguas. PANAMA

Mecanografía: Anneth Marcela Davis

Diseño de la portada: Olegario Samaniego E.

No. Lat.	500311
No. Adq.	
No. Sist.	
Tipo de Adq.	Donación
Fecha	09. 09. 2011

Castillo Sánchez, Octavio

Auto imagen del bibliotecólogo panameño / Octavio Castillo  
Sánchez. -- Panamá : ALEBCI ; ICASE, 1989.  
ii, 35 p. : il. ; 21 cm. -- (Serie monográfica ALEBCI ; no.  
1)

1. Bibliotecarios - Panamá. I. Asociación Latinoamericana  
de Escuelas de Bibliotecología y Ciencia de la Información.  
II. Título

## PRESENTACIÓN

Con miras a ofrecer a la Comunidad Latinoamericana y al mundo una visión más clara sobre la realidad bibliotecológica de la Región, la Asociación Latinoamericana de Escuelas de Bibliotecología y Ciencia de la Información -ALEBCI- ha creído oportuno que, además de la Revista ALEBCI, cuya periodicidad es anual, también se cuente con otro vehículo de divulgación. Así surge la publicación SERIE MONOGRÁFICA ALEBCI, con el primer número que corresponde a 1988.

El material para la serie monográfica debe ser:

- trabajos no publicados (inéditos), y
- su temática relacionada con el quehacer bibliotecario del país o región.

El primer número presenta las opiniones de los bibliotecarios panameños (con formación profesional) de acuerdo a dos variables: "status" profesional y autoimagen.

La publicación de la Serie Monográfica ALEBCI dependerá del contenido (importancia) del material producido en los países del área latinoamericana y a las posibilidades económicas de la Asociación.

En América Latina (y El Caribe) contamos con un gran número de profesionales los cuales realizan importantes actividades e investigaciones en el campo bibliotecológico. Sus aportes merecen ser divulgados. Con el apoyo de todos lograremos publicarlos para engrandecer la literatura y, por ende, la profesión. Ello también nos permitirá mejorar la calidad del futuro profesional de la bibliotecología.

Agradecemos el apoyo económico brindado por la Coordinación General del Segundo Encuentro Nacional de Profesores y Estudiantes de Bibliotecología (Centro Regional Universitario de Veraguas, Panamá), para la edición del primer número de esta serie monográfica.

Secretario Ejecutivo

## TABLA DE CONTENIDO

	Pág.
INTRODUCCION	
1. Planteamiento del problema	1
1.1 Objetivos	
1.2 Variables de estudio	
1.3 Definiciones	
1.4 Procedimiento	
1.4.1 Instrumento de recolección de datos	
1.4.2 Aplicación de los cuestionarios	
1.4.3 Revisión bibliográfica	
2. RESULTADOS	7
3. CONCLUSIONES	22
3.1 Status profesional	
3.2 Auto-imagen del bibliotecario	
3.3 Recomendaciones	
3.3.1 Asociación Panameña de Bibliotecarios y Es-	
cuelas de Bibliotecología de la Universidad	
de Panamá	
3.3.2 Bibliotecólogos	
BIBLIOGRAFIA CONSULTADA	26
ANEXOS	27

### RESUMEN

A través de un cuestionario auto-aplicable se identifica el status profesional y la autoimagen del bibliotecólogo panameño. Se analizan 41 cuestionarios (70% del universo), de bibliotecarios de Colón, Panamá, Veraguas y Chiriquí. Los resultados indican un status deficiente y la auto-imagen regular; siendo que de manera general, la sumatoria de las dos variables sólo alcanza la categoría de apenas regular. Se recomienda acciones inmediatas a la Asociación de Bibliotecarios y a la Escuela de Bibliotecología.

## INTRODUCCION

El elemento humano responsable de la actividad profesional en cualquier área de especialización juega un papel importante en el desarrollo de la profesión.

Movidos por el deseo de identificar el status y conocer la imagen que tiene el bibliotecólogo panameño de su actividad profesional realizamos esta investigación, con miras a ofrecer algunas orientaciones a la Asociación Panameña de Bibliotecarios y a las Escuelas de Bibliotecología.

El trabajo se desarrolla en tres secciones. La primera, de manera sucinta, señala algunos procedimientos relativos a la investigación, la descripción del instrumento de recolección de información, así como el comentario de trabajos publicados dentro del campo de interés.

Los resultados, producto de la tabulación de las encuestas aplicadas (70 % del universo devolvió la encuesta), se presentan en la segunda parte. El análisis se hizo a base de porcentajes, utilizando tablas y gráficas para la representación de los datos, facilitándose la comprensión y visualización de los datos.

La tercera parte se refiere a las conclusiones, como respuesta a la medición de las variables. También se incluye en esta sección las recomendaciones para la Asociación Panameña de Bibliotecarios, las Escuelas de Bibliotecología y para los bibliotecarios.

Nuestro agradecimiento a los bibliotecarios que gentilmente devolvieron el cuestionario, medida que permitió la culminación del trabajo.

## 1. Planteamiento del problema

En nuestro país, de manera generalizada, hemos observado gran insatisfacción laboral y profesional, dentro de los profesionales de la bibliotecología, producto de diversos factores que son analizados en esta investigación y que, a nuestro juicio, inciden en el desarrollo de esta importante actividad profesional. A esto se suma el hecho de que los profesionales no han producido literatura en cantidad y calidad que la especialidad necesita (\*) y que las escuelas, todas dependientes de la Universidad de Panamá, tampoco han logrado desarrollar los programas a un nivel de excelencia y llenar las expectativas de los estudiantes, lo que a su vez resulta en condicionante que, en cierta forma, frena el desarrollo de la profesión. El campo laboral de la bibliotecología también ha sido invadido por profesionales de otras disciplinas, limitando aún más el campo de acción del bibliotecólogo panameño.

Por todo lo anterior, salvo algunas excepciones, el bibliotecólogo panameño es impactado por un medio ambiente poco favorable, sin que éste logre participar activamente, modificando o buscando una respuesta positiva, lo que también ha impedido que la profesión sea reconocida y remunerada como tal, a pesar de existir una Ley desde 1984 que considera al bibliotecólogo panameño como profesional. Aún el bibliotecario panameño no se ha vinculado positivamente al desarrollo del país como los profesionales de otras áreas.

---

(\*) Sólo se cuenta con un órgano de divulgación, bajo la responsabilidad del Departamento de Bibliotecología de la Universidad de Panamá, con periodicidad semestral, pero irregular en su publicación.

## 1.1 Objetivos

- a. Conocer la imagen que tiene el bibliotecólogo de su profesión.
- b. Identificar el status profesional del bibliotecólogo panameño.

## 1.2 Variables de estudio

De acuerdo a los objetivos, la investigación consta del análisis de dos variables:

- a. Status profesional: los indicadores que identifican esta variable son: salario, responsabilidad, grado de conflicto, actuación de la asociación, trabajo y realización profesional.
- b. Imagen de sí mismo (auto-imagen): con los siguientes indicadores: requerimientos intelectuales y la convivencia social del bibliotecólogo.

## 1.3 Definiciones conceptuales

Para una mejor comprensión de los diversos aspectos que son considerados en el trabajo, creímos conveniente definir los conceptos más significativos:

Auto imagen: representación propia del bibliotecólogo panameño, que según Oliveira (19) es caracterizada por la suma de los factores que indican sus valores ocupacionales y actitudes sobre la bibliotecología.

Profesión: vocación u ocupación que requiere capacitación avanzada, en algún arte liberal o ciencia.

Bibliotecólogo: egresado de la universidad, con formación de licenciatura o su equivalente en bibliotecología.

Biblioteca: el término se utiliza indistintamente para designar centros, unidades o sistemas de información/documentación y lo que tradicionalmente ha sido una biblioteca.

Status: posición o rango en relación a otros (como en orden social, comunidad, clase o profesión). Rasgo relativo a una jerarquía de prestigio (Diccionario Webster).

## 1.4 Procedimiento

La investigación se enmarca dentro de la clasificación de estudio descriptivo, donde presentamos las características más significativas que el bibliotecólogo panameño considera en lo relativo a su quehacer profesional.

El estudio involucra a 58 bibliotecólogos que laboran en bibliotecas y/o se dedican a la docencia, en las provincias de Chiriquí, Veraguas, Panamá y Colón, lugares donde fueron detectados estos profesionales. Debido a que el universo es relativamente pequeño, el estudio se dirigió a todos los profesionales.

### 1.4.1 Instrumento de recolección de datos

Para recolectar los datos entre los bibliotecólogos panameños fue utilizado un cuestionario (ver anexo). Este instrumento responde a los objetivos, destacándose los puntos centrales que inciden en el status profesional del bibliotecólogo y en su auto imagen.

INEOBILA

cuestionario cuenta de dos secciones:

4

- a. información general: 5 preguntas
- b. aspectos profesionales: 50 preguntas

En la segunda parte del cuestionario cada pregunta presenta una escala de valor cuantificable de 1 a 4 (1, 2, 3, 4), con las siguientes nominaciones:

- 1 = Completamente de acuerdo
- 2 = Parcialmente de acuerdo
- 3 = En desacuerdo
- 4 = Indiferente

En esta sección, cada pregunta sólo tiene una respuesta. Las preguntas aparecen agrupadas así:

- a. Status profesional: preguntas 2-5, 8, 12, 18-21, 24, 32, 34-36, 40, 45, 47-50.
- b. Imagen de sí mismo (auto imagen): preguntas 1, 6, 7, 13-17, 22, 23, 25-31, 33, 37-40, 46.

El cuestionario, producto de análisis y discusión con un grupo de colegas latinoamericanos (1986) como proyecto de investigación fue evaluado y sometido a varias críticas. También fue aplicada una prueba piloto en Panamá. Estas consultas nos permitió adaptarlo hasta lograr su forma definitiva (ver anexo).

#### 1.4.2 Aplicación de los cuestionarios

Los cuestionarios fueron aplicados durante los meses de julio-agosto de 1987. Terminada esta etapa, procedimos a analizar los cues-

tionarios utilizando los recursos que nos brinda la estadística y presentando los datos en forma de tablas y/o gráficas.

#### 1.4.3 Revisión de la literatura

En la literatura especializada existe un número considerable de fuentes que tratan el tema de la imagen del bibliotecólogo como profesional. En esta sección del trabajo apenas mencionamos algunos de ellos porque se desarrollaron en regiones dentro de un contexto sociopolítico y económico similar al nuestro.

Utilizamos como modelo para nuestro trabajo el proyecto presentado al Centro Universitario de Investigaciones Bibliotecológicas -CUIB- de la Universidad Nacional Autónoma de México -UNAM- (CUIB/UNAM) en agosto de 1986.

Edoka (1983) en su trabajo hace una revisión sobre las ideas actuales relacionadas con la profesión del bibliotecólogo dentro del grupo social al cual pertenece. Presenta un desarrollo histórico con el objeto de establecer si la concepción popular que se tiene del bibliotecólogo es errada, apoyada en el presente o pasado. Ideas relacionadas con la educación, orientación de los servicios y relaciones públicas que pueden aumentar la imagen profesional colectiva, son presentadas en este artículo.

Wiener (1983) sugiere que la imagen del bibliotecólogo está caracterizada como una actividad clerical y tediosa, predominantemente feminista; sin embargo, señala que este concepto está cambiando como resultado de las luchas por alcanzar el status profesional.



Por su parte, Hooper (1983), considera el status e imagen de los bibliotecólogos en Sud Africa. Argumenta que la pobreza en el status e imagen son causados por la dominación en la profesión de mujeres casadas que trabajan por un bajo salario y no disponen de tiempo suficiente para un verdadero compromiso profesional con la bibliotecología. Ofrece una alternativa de solución al problema a través de cursos de educación continua o continuada.

Localizamos también la obra de la autora brasileña Zita de Oliveira (1983), donde se presenta la imagen que el bibliotecólogo tiene de sí mismo, con relación a aspectos de la cultura y de la información. Sitúa el problema de la bibliotecología como profesión y busca demostrar, mediante la revisión bibliográfica, las actitudes de los bibliotecólogos. El texto aparece acompañado con los instrumentos de recolección de información utilizados en el estudio y desarrolla una metodología aplicadas a la discusión de los resultados referentes a la auto imagen del bibliotecario profesional. El modelo del instrumento de recolección (cuestionario) que se presenta en el texto de la autora Oliveira (1983), sirvió de guía en la elaboración de nuestro cuestionario.

## RESULTADOS

Recuperamos 41 cuestionarios (70.6%) de un universo de 58. En la primera parte identificamos aspectos como: tipo de biblioteca, función, formación académica y tiempo de laborar como bibliotecario, administrativo o docente.

53.6% trabajan en bibliotecas universitarias, 29.3% en especializadas, 4.8% en escolares y 12.2% se dedican a la docencia. 70% tienen funciones de jefatura, 25% son subalternos y el resto (5%) realizan tareas de supervisión. En el primer grupo se incluyen a los docentes.

Los bibliotecarios encuestados desarrollan una variedad de actividades, como se aprecia en la Tabla 1.

TABLA 1. Actividades que desarrolla el bibliotecario, 1987.

ACTIVIDAD	FRECUENCIA	%
Jefe	21	52.5
Catalogación/clasificación	16	40.0
Referencia	13	32.0
Enseñanza/docencia	12	30.0
Servicio al público	10	25.0
Selección/adquisición	9	22.5
Sin respuesta	1	2.4

Del conjunto de bibliotecarios que respondieron el cuestionario

rio, 95.1% son licenciados en bibliotecología. De éstos, 34.1% también tienen el título de profesores de segunda enseñanza con especialización en bibliotecología; 19.5%, especialización (post grado); 22%, concluida la maestría. El resto (4.8%) aparecen con el plan de estudio completo en bibliotecología, pero en proceso de sustentar el trabajo de graduación (tesis).

Un alto porcentaje, 63.4%, tienen más de 10 años de trabajar en bibliotecas o similares (incluyendo la docencia). 75% tienen más de 5 años y apenas el 2.4%, menos de un año.

La segunda parte del cuestionario tiene 50 preguntas (ver anexo). Cada pregunta tiene cuatro opciones de respuestas:

- 1 completamente de acuerdo
- 2 parcialmente de acuerdo
- 3 en desacuerdo
- 4 indiferente

En el proceso de tabulación, a cada respuesta se le asignó un valor o peso; excepto a la opción 4 (indiferente), de acuerdo a la siguiente especificación:

- + 1 completamente de acuerdo
- + 0.5 parcialmente de acuerdo
- + 1 en desacuerdo

La suma de los valores de cada respuesta (positiva o negativa), producto del agrupamiento de los indicadores de las variables estudiadas, se hizo de acuerdo a la escala que se indica:

41	-	37	MUY BUENO	100	-	90.2
36.9	-	32	BUENO	90.1	-	78.0
31.9	-	27	REGULAR	77.9	-	65.5
26.9	-	22	APENAS REGULAR	65.4	-	53.6
21.9			DEFICIENTE	53.5		

En la segunda parte del cuestionario, toda pregunta que no fue contestada (sin respuesta), también fue considerada dentro de la casilla 4 (indiferente), aunque, en el proceso de tabulación y en las tablas presentadas en anexo, aparezcan indicadas.

Por el hecho de que sólo se recuperaron dos cuestionarios de bibliotecarios escolares (4.8%), en la mayoría de los resultados se omiten las opiniones de este grupo, por separado.

Con relación al peso o valor de las preguntas del cuestionario las Tablas 2 y 3, lo indican. 44% de las preguntas son consideradas con respuestas negativas para las opciones 1 y 2; mientras que 48% se consideran positivas, para las mismas opciones. 8% de las preguntas, 4 en total, no se les asignó valor.

#### "Status" profesional

27 preguntas del cuestionario (54%) se refieren a diversos factores identificados por las actitudes del individuo con relación a su profesión; es decir, la suma de varios factores ocupacionales y actitudes sobre la bibliotecología. El conjunto de respuestas a las preguntas relacionadas con esta variable aparecen agrupadas en la Tabla 2.

TABLA 2. Respuestas a las preguntas relacionadas con el "status"

No. Preg.	R E S P U E S T A S		E S T A S		VALOR PESO
	1a. Opción %	2a. Opción %	3a. Opción %	4a. Opción %	
2	2 4.8	9 22.0	30 73.2		23.5
3	27 65.8	9 22.0	3 7.3	1 2.4	28.5
4	25 61.0	14 34.1	2 4.8		30.0
5	16 39.0	12 29.3	13 31.7		09.0
8	12 29.3	15 36.5	12 29.3	1 2.4	07.5
9	2 4.8	11 26.8	27 65.8		19.5
10	1 2.4	2 4.8	36 87.8	1 2.4	34.0
11	5 12.5	15 36.5	18 43.9	1 2.4	-05.5
12	19 46.3	8 19.5	8 19.5		15.0
18		1 2.4	40 97.5		39.5
19	8 19.5	17 41.5	16 39.0		-00.5
20	16 39.0	20 48.8	5 12.5		21.0
21	12 29.3	13 31.7	16 39.1		-----
24	5 12.5	7 17.1	27 65.8	1 2.4	18.5
32	33 80.5	7 17.1			36.5
34	7 17.1	20 48.8	10 24.4	4 9.7	07.0
35	6 14.6	24 58.5	10 24.4	1 2.4	-08.0
36	32 78.0	8 19.5	1 2.4		35.0
41	9 22.0	18 43.9	14 34.1		-----
42	6 14.6	26 63.4	8 19.5	1 2.4	11.0
43	36 87.8	5 12.2			38.5
44	7 17.1	8 19.5	24 58.5	1 2.4	13.0
45	12 29.3	10 24.4	19 46.3		-----
47		10 24.4	31 75.6		26.0
48	6 14.6	14 34.1	16 39.0	1 2.4	03.0
49	4 9.7	24 58.5	12 29.3	1 2.4	-----
50	11 26.8	22 53.6	5 12.2	2 4.8	17.0

433.0

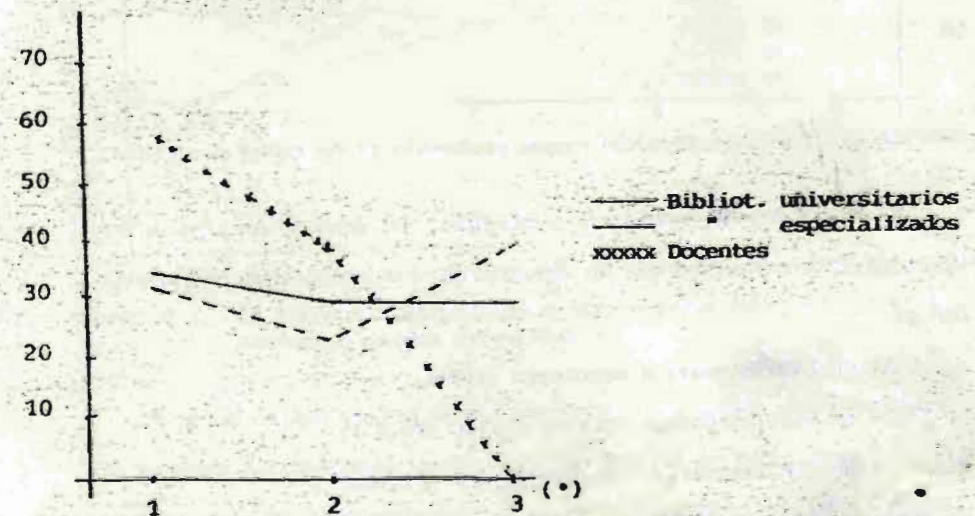
En igual proporción los profesionales de bibliotecas especializadas y de universidades (70%) están en "desacuerdo" con la pregunta relacionada a la existencia de constantes conflictos cuando se trabaja en biblioteca; todos los docentes también en desacuerdo. En términos generales, 73.2% de las personas se mostraron en desacuerdo con esta

pregunta.

El 65.8% aconsejaría a un amigo a estudiar bibliotecología; sin embargo, 16.6% de los que trabajan en bibliotecas especializadas harían lo contrario.

61% de los bibliotecarios consideran que el trabajo en bibliotecas es estimulante, aunque el 45.5% de los que laboran en bibliotecas universitarias esté parcialmente de acuerdo.

En bibliotecología, las posibilidades de ascenso profesional, con relación a otras profesiones, recibió diferentes respuestas. La Gráfica 1, así lo indica.



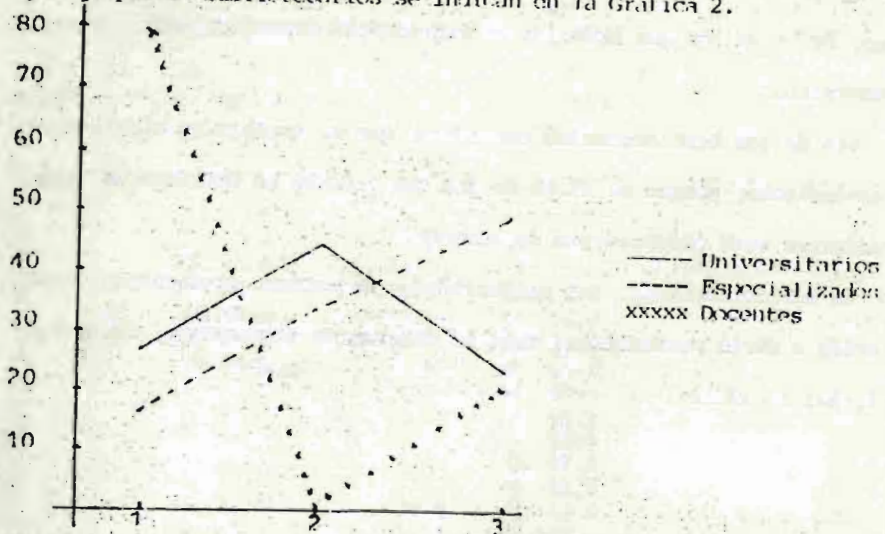
GRAFICA 1. El trabajo en bibliotecas permite el ascenso profesional en igual proporción que en otras profesiones de nivel superior.

El 39% del conjunto consideró que las posibilidades de ascenso en bibliotecología son iguales al de otras profesiones a nivel superior. En términos generales, parece no existir un consenso de opiniones en cuanto al prestigio de la profesión; en iguales proporciones las res-

(\*) 1 = De acuerdo; 2 = parcialmente de acuerdo; 3 = en desacuerdo.

puestas completamente de acuerdo y en desacuerdo (29.3%). Los datos

por grupos de bibliotecarios se indican en la Gráfica 2.



GRAFICA 2. La bibliotecología como profesión tiene mucho prestigio.

87.8% no desean cambiar de profesión. De acuerdo al tipo de bibliotecario o actividad que se desarrolla, las respuestas corresponden a:

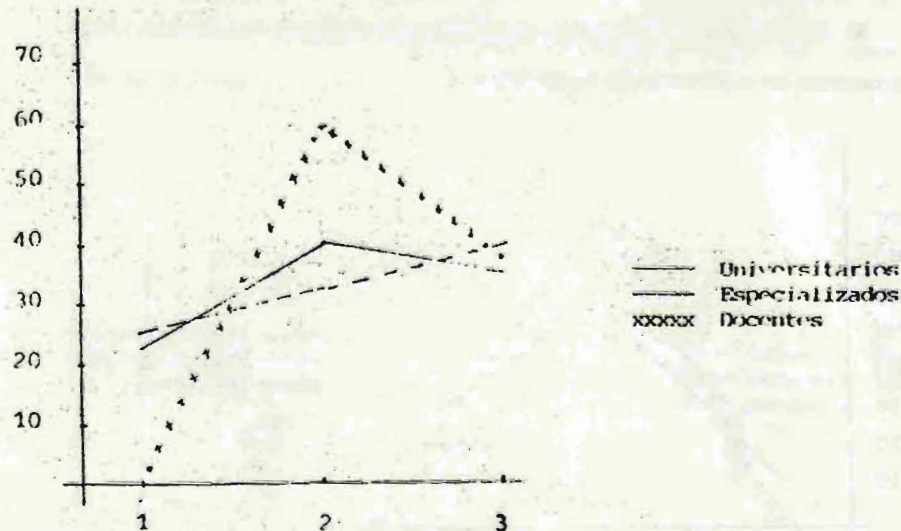
- a. 5.5% de bibliotecarios escolares (100%),
- b. 52.7% de bibliotecarios universitarios (86.4%),
- c. 30.5% de bibliotecarios especializados (91.6%), y
- d. 11.1% de docentes (80%).

Los conflictos personales aparecen indicados por 49% de los bibliotecarios (36.5% parcialmente de acuerdo y 12.5% de acuerdo).

El bibliotecario no participa directamente en el proceso de toma de decisión en la biblioteca (46%). Apenas el 50% de los que trabajan en bibliotecas especializadas y universitarias realizan o llevan a cabo este proceso. Por otra parte, el 97% de los bibliotecarios consideran que los métodos y técnicas (nuevos) no confunden el

trabajo profesional.

Como se indicó anteriormente (Gráfica 1), sólo el 39% considera que en bibliotecología hay oportunidades de ascenso a cargos directivos. En detalle, por tipo de bibliotecario, las respuestas se presentan en la Gráfica 3.



GRAFICA 3. El campo bibliotecológico ofrece pocas oportunidades de ascenso a cargos directivos.

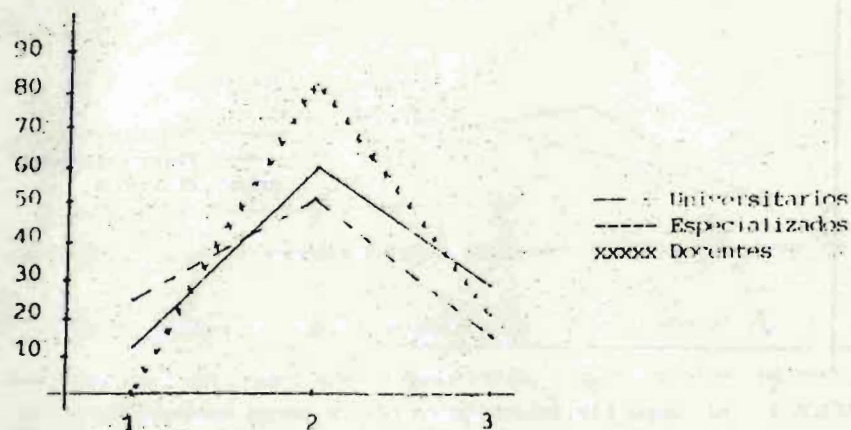
A pesar de que el 39% pone en práctica sus ideas profesionales sin mayores dificultades, casi la mitad (48.8%) lo hace parcialmente. Por tipo de bibliotecario, el grupo que trabaja en bibliotecas especializadas fue el que apareció con el mayor porcentaje (58%). Un porcentaje considerable (29%) indicó que el mercado de trabajo es reducido, apenas el 39% considera lo contrario. Por tipo, en porcentaje igual (27%), los de universidades están completamente de acuerdo y parcialmente de acuerdo. 41 y 33% de las bibliotecas especializadas están de acuerdo y parcialmente de acuerdo, respectivamente.

30% de los bibliotecarios aún consideran que el bibliotecario

INFOBILA

es sólo un guardián de libros; pero el 80.5% indicó que la actividad bibliotecaria es parte de su vida profesional (100% de los docentes). Sólo el 20% de los bibliotecarios sienten que de manera parcial ellos deben conocer las decisiones que toma la institución donde trabaja.

El bibliotecario se apega a detalles y rutinas de trabajo, las respuestas se muestran en la Gráfica 4.



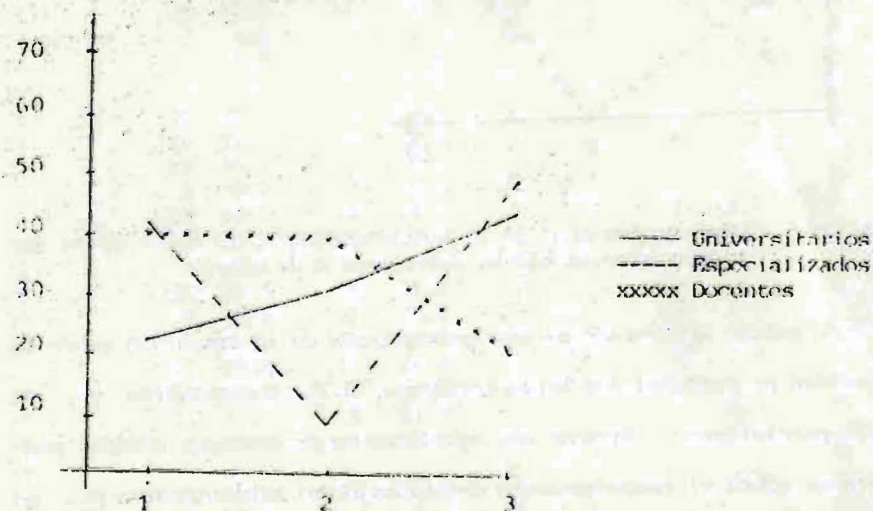
GRAFICA 4. El bibliotecario se apega demasiado a los detalles y rutinas de trabajo.

El salario, producto del cargo que ocupa el bibliotecario, no es adecuado, sólo el 22% indicó lo contrario. La Asociación de Bibliotecarios presenta una situación problema; apenas el 14.6% considerará que ésta promueve el desarrollo profesional. 32% de los bibliotecarios universitarios indicaron que no brinda ningún tipo de promoción.

87.7% de los bibliotecarios están preparados para el ejercicio de sus tareas profesionales. Los conflictos del bibliotecario con

los superiores (jefes) alcanza el 36.5% (parcialmente de acuerdo el 19.5% y de acuerdo, 17.1%). Con relación a esta pregunta, los bibliotecarios de la universidad y de bibliotecas especializadas, obtuvieron los promedios mayores (17%).

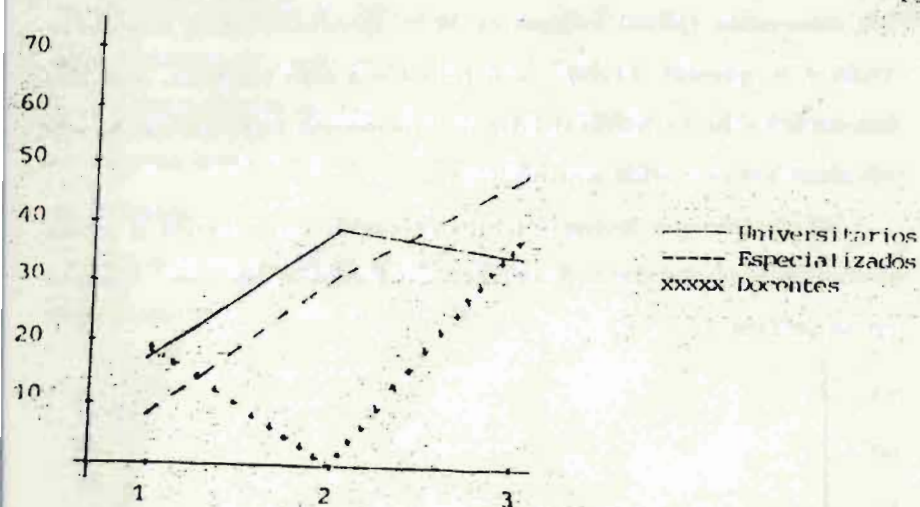
El salario que devenga el bibliotecario, con relación a otros profesionales, aparece bajo criterios diferentes como se aprecia en la Gráfica 5.



GRAFICA 5. El salario es equivalente al de otros profesionales con formación universitaria.

75.6% indicó que el bibliotecario debe realizar las labores de selección. El resto, está parcialmente de acuerdo (18, 41.6 y 20% de los que trabajan en bibliotecas universitarias, especializadas y docentes, respectivamente).

Encontramos opiniones diferentes en cuanto a la tarea que debe desarrollar el bibliotecario; como se aprecia en la Gráfica 6.



GRAFICA 6. Como profesional de la bibliotecología, la mayor parte del tiempo ejecuta tareas auxiliares o de apoyo.

No existe un reconocimiento generalizado de la comunidad sobre la capacidad profesional del bibliotecólogo: 9.7% en desacuerdo y el 58.5% parcialmente. Situaciones similares se presentaron cuando preguntamos sobre el reconocimiento del trabajo del bibliotecario por otros profesionales, sólo el 27% está de acuerdo.

#### Auto imagen del bibliotecario

Esta variable agrupa a 23 preguntas (46%). Las respuestas, de manera global se presenta en la Tabla 3.

TABLA 3. Respuestas a las preguntas sobre la auto imagen del bibliotecario.

No. Preg.	R	E	S	P	U	E	S	T	A	S	VALOR PESO
	1a. Opción	2a. Opción	3a. Opción	4a. Opción		1a. Opción	2a. Opción	3a. Opción	4a. Opción		
	%	%	%	%		%	%	%	%		
1	1	2.4	2	4.8	37	90.2	1	2.4			35.0
6	9	21.9	2	4.8	29	70.7	1	2.4			19.0
7	28	68.3	12	29.3	1	2.4					33.0
13	2	4.8	3	7.3	35	85.4					31.5
14	40	97.5	1	2.4							40.5
15	3	7.3	8	19.5	29	70.7	1	2.4			22.0
16	35	85.4	5	12.2	1						36.5
17	38	92.7	2	4.8					1	2.4	39.0
22	39	95.1	1	2.4					1	2.4	39.5
23	4	9.7	8	19.5	28	68.3					20.0
25	28	68.3	10	24.4	2	4.8	1	2.4			31.0
26	39	95.1	2	4.8							40.0
27	1	2.4			39	95.1					38.0
28	31	75.6	9	21.9							35.5
29	4	9.7	11	26.8	25	60.9	1	2.4			15.5
30			5	12.2	36	87.8					33.5
31	27	65.8	10	24.4	3	7.3	1	2.4			29.0
33	2	4.8	6	14.6	33	80.5					28.0
37	31	75.6	9	21.9					1	2.4	35.5
38			1	2.4	39	95.1					38.5
39					41	100.0					41.0
40	8	19.5	22	53.6	10	24.4	1	2.4			09.0
46	1	2.4	1	2.4	39	95.1					37.5

728.0

90% de los bibliotecarios no están de acuerdo con relación a la pregunta "el trabajo del bibliotecólogo es monótono y aburrido", para el 25%, los bibliotecarios necesitan un mínimo de conocimientos y el 70% indicó que este trabajo exige creatividad.

En forma unánime (97.5%) los bibliotecarios señalaron que sus conocimientos son útiles a la comunidad y que el trabajo exige también una mente activa y despierta (92.7%). 27% de los encuestados aún con

sideran que el objetivo más importante de la bibliotecología es la preservación de los documentos.

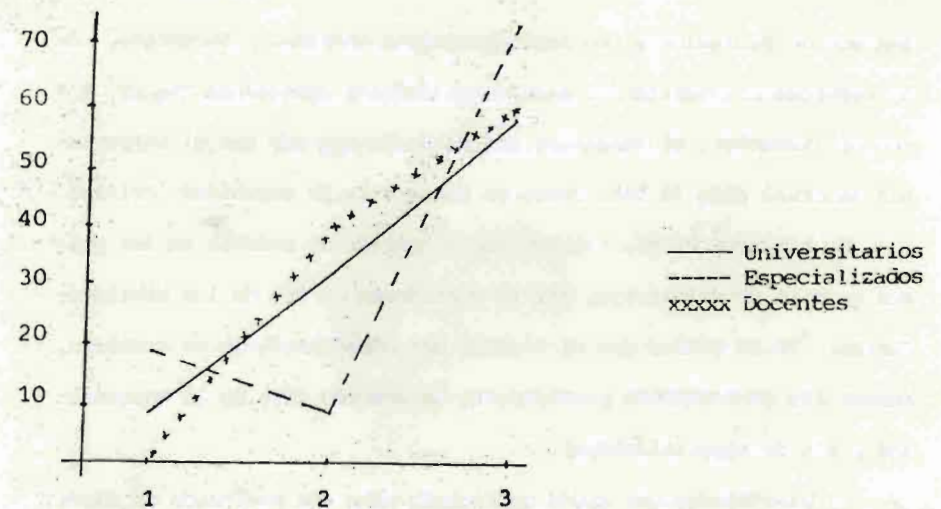
85.4% valoran el papel social y cultural del trabajo bibliotecario y su importancia en el mantenimiento y preservación de la cultura nacional, pero el 20% de los bibliotecarios universitarios consideran lo contrario; por otra parte, 95.1% afirman que el trabajo en bibliotecas enriquece el conocimiento.

25% de los colegas que trabajan en bibliotecas especializadas señalaron que aún el bibliotecólogo se preocupa más por la descripción física que por el contenido del documento. 68.3% se mostraron de acuerdo con que una persona capaz y dinámica se satisface profesionalmente en el campo bibliotecológico; 27% de los bibliotecarios universitarios se mostraron parcialmente de acuerdo con lo anterior.

Existe consenso en cuanto al hecho de que el bibliotecario ejecuta la capacidad de razonamiento. De igual forma, se aprecia que la memoria no es la única capacidad intelectual que desarrolla el bibliotecólogo (88%).

22% de los bibliotecarios están parcialmente de acuerdo en cuanto a la pregunta: la bibliotecología permite el ejercicio de la iniciativa individual. De éstos, 17% son de universidades y 5% de bibliotecas especializadas.

Existe confusión con relación a la función del bibliotecario, ante la pregunta: la función principal del bibliotecólogo es ejecutar tareas, obtuvimos respuestas que se presentan en la Gráfica



GRAFICA 7. La función principal del bibliotecólogo es la de ejecutar tareas.

Solamente los de la biblioteca universitaria (13%) consideran que al seleccionar material no se desarrolla la capacidad de crítica; el 24% están parcialmente de acuerdo. De éstos,

- a. 22% son de universidades,
- b. 33% de especializadas, y
- c. 20% son docentes.

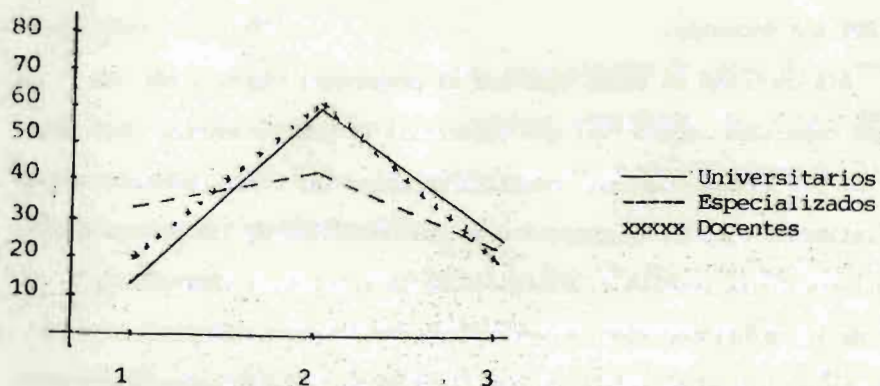
87% contestó en forma negativa al preguntar: la memoria es la única capacidad intelectual que desarrolla el bibliotecario. Así mismo, el 95% también contestó negativa la pregunta: el bibliotecólogo difícilmente ejecuta la capacidad de razonamiento; el 75% señala que la bibliotecología permite el ejercicio de la iniciativa individual; y el 32% de los bibliotecarios universitarios están parcialmente de acuerdo.

La actividad de selección que lleva a cabo el bibliotecólogo como

una acción profesional, no logró respuesta unánime. Docentes y de bibliotecas universitarias alcanzaron índices semejantes (66 y 63% respectivamente), al responder que están de acuerdo que al seleccionar material para la biblioteca se desarrolla la capacidad crítica.

La bibliotecología también tiene sentido de existir en los países en vías de desarrollo, así lo consideran el 88% de los bibliotecarios. 75.6% indica que el trabajo del bibliotecólogo es creativo, aunque 22% lo considera parcialmente de acuerdo (22% de la universidad y 33% de especializadas).

La bibliotecología quedó confirmada como una profesión de convivencia y participación social. Para el 95%, la bibliotecología no los aparta del resto del mundo y todos (100%) que los conocimientos adquiridos en la formación, tienen utilidad en el trabajo que realiza. Pero la actividad profesional que desarrolla el bibliotecario se visualiza bajo diferentes aspectos, como se aprecia en la Gráfica 8.



GRAFICA 8. La actividad profesional es el principal objetivo.

95% de respuestas negativas para la pregunta: el bibliotecólogo nunca debe sugerir, sólo ejecutar, contrario; es decir, afirmaron lo anterior 4.8% de los bibliotecarios universitarios.



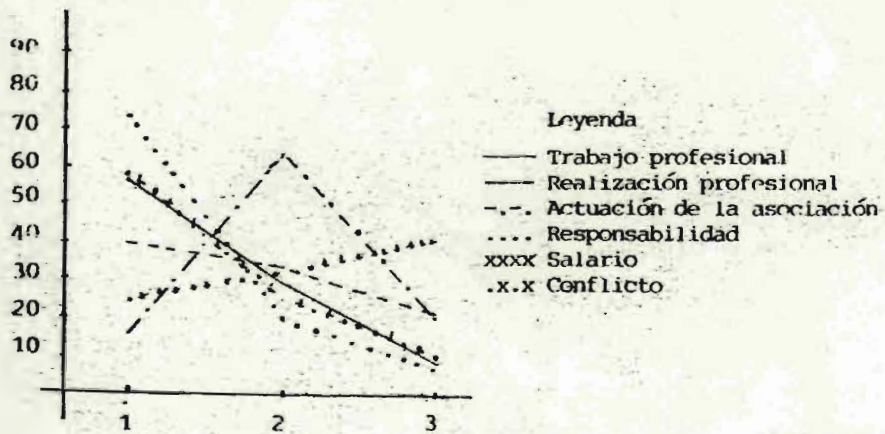
3. Conclusiones

La suma de los valores de las dos variables alcanza apenas el 59%, lo que corresponden, dentro de la escala propuesta, a la clasificación de APENAS REGULAR.

Por separado, los indicadores de cada variable presentaron resultados diferentes.

3.1 Status profesional

Esta variable, como se indicó anteriormente, se analiza a través de: situaciones de conflicto en el local de trabajo, salario, responsabilidad, actuación de la asociación de bibliotecarios y realización/trabajo profesional, alcanzó un índice por debajo de REGULAR; es decir, 44.4%, como se aprecia en la sumatoria de la Tabla 2. Sin embargo, cada indicador presentó semejanzas y diferencias notables. La Gráfica presenta los resultados finales para cada indicador de la variable.



GRAFICA 9. Elementos de la variable Status profesional.

Las diferencias más significativas se aprecian en:

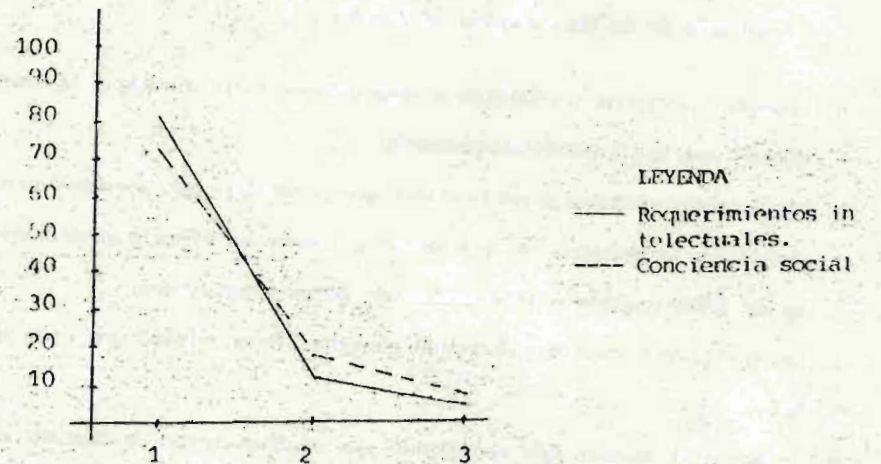
- a. responsabilidad                      REGULAR (71.9%)
- b. salario                                      DEFICIENTE (29.9%)
- c. Actuación de la asociación            DEFICIENTE (14.6%)

Las semejanzas se dieron en:

- a. Grado de conflicto                      APENAS REGULAR (58.5%)
- b. Trabajo profesional                      APENAS REGULAR (56.3%)

3.2 Auto imagen del bibliotecario

Se analizaron aspectos como requerimientos intelectuales y convivencia social del bibliotecólogo. Estos, dentro de la escala elaborada, la variable auto imagen tuvo un 77.3% que, dentro de dicha escala corresponde a la categoría de REGULAR. Pero, la Gráfica 10 presenta los porcentajes de cada indicador de la variable.



GRAFICA 10. Elementos de la variable auto imagen.

A pesar de que la variable tiene una categoría de regular, el indicador "requerimientos intelectuales", con 18 preguntas del cuestionario, alcanzó un puntaje que la ubica en la categoría de BUENO (81.8%).

Finalmente, los resultados de la encuesta nos refleja que:

- a. El bibliotecario panameño presenta una auto imagen REGULAR, aunque considera los requerimientos intelectuales de la profesión como BUENOS.
- b. El status profesional de la bibliotecología en Panamá es considerado por los bibliotecarios como DEFICIENTE, aunque la responsabilidad del profesional es REGULAR.

### 3.3 Recomendaciones

#### 3.3.1 Asociación Panameña de Bibliotecarios y Escuelas de Bibliotecología de la Universidad de Panamá

- a. Promover acciones tendientes a engrandecer la profesión y la condición del bibliotecólogo panameño.
- b. Programar reuniones o actividades que permitan el acercamiento entre los profesionales, con miras a lograr un vínculo permanente de comunicación e intercambio de ideas y opiniones.
- c. Desarrollar cursos de educación continua (como mínimo uno cada año).
- d. Trabajar de manera más coordinada con el Ministerio de Educación haciendo también efectivo el cumplimiento de la Ley y el relacionamiento con el personal de bibliotecas públicas, escolares y de la Biblioteca Nacional.

- e. Elaborar el escalafón profesional y lograr su aprobación ante las autoridades pertinentes.

#### 3.3.2 Bibliotecólogos

- a. Participar de manera más efectiva y directa en las actividades de la Asociación e integrarse a re-incorporarse como miembros activos.
- b. Activar el trabajo de los Capítulos Provinciales de la Asociación Panameña de Bibliotecarios.
- c. Solicitar a las escuelas y a la asociación el desarrollo de cursos formales y periódicos de educación continua.
- d. Asistir a reuniones, congresos, simposios, etc., o cursos cortos a nivel internacional, sobre temas relacionados con el trabajo y actividad profesional.
- e. Velar por el cumplimiento de la Ley.

## BIBLIOGRAFIA CONSULTADA

CASTILLO SANCHEZ, O., AGUILAR, O. C., ALVAREZ RODRIGUEZ, M., LIRA LUNA, D. de y GUTIERREZ CHIÑAS, A. La autoimagen del bibliotecario profesional: proyecto de investigación / O. Castillo Sánchez ... [et al.]. -- México : CUIB/UNAM, 1986. 9h.

EDOKA, B. E. Library in society / B. E. Edoka. -- Bendel Library Journal, 6(1/2):70-9, Jun./Dec., 1983.

OLIVEIRA, S. C. P. de. O bibliotecário e sua auto-imagem / S. C. P. de Oliveira. -- Sao Paulo : Pioneira, 1983.-- 98p.

WIENER, P. B. That is not our job... / P. B. Wiener. -- Catholic Library Word, 55(4):161-2, Nov., 1983.

• HOOPER, T. The image of library profession with special reference to the university library / T. Hooper.-- Wits Journal of Librarianship & Information Science, (2):32-41, Dec., 1983.

ANEXO

## CUESTIONARIO

Profesionales de la Bibliotecología en  
Panamá

Este cuestionario ha sido elaborado como instrumento de recolección de datos para un estudio que pretende recoger información sobre la imagen que el bibliotecólogo panameño tiene de sí mismo, ante su profesión.

La información que usted aporte será manejada con absoluta discreción, por lo que le solicitamos su cooperación respondiendo objetivamente cada una de las preguntas aquí formuladas. Agradecemos anticipadamente su ayuda.

## INSTRUCCIONES

Señale con equis (X) la respuesta de su elección a cada pregunta del cuestionario. En la segunda parte, las preguntas cuentan con 4 (cuatro) opciones, seleccione sólo una, marcándola también con X (equis) en la casilla correspondiente, donde:

- 1 = COMPLETAMENTE DE ACUERDO
- 2 = PARCIALMENTE DE ACUERDO
- 3 = EN DESACUERDO
- 4 = INDIFERENTE

Por la importancia del estudio le solicitamos no dejar en blanco ninguna pregunta del cuestionario.

Panamá, julio de 1987

## 1. INFORMACION GENERAL

## 1. Tipo de biblioteca donde trabaja:

- Pública ( )
- Escolar ( )
- Universitaria ( )
- Especializada ( )\*
- Nacional ( )

## 2. Función o cargo en la biblioteca:

- Jefatura ( )
- Asesoría ( )
- Supervisión ( )
- Subalterno ( )
- Docente o investigador ( )

## 3. Actividad que desarrolla en la biblioteca:

- Selección ( )
- Referencia ( )
- Catalogación/Clasificación ( )
- Adquisición ( )
- Servicio al público ( )
- Enseñanza ( )
- Jefe ( )

## 4. Formación académica:

- Licenciado en Bibliotecología ( )
- Otra Licenciatura ( )
- Profesorado ( )
- Especialización ( )
- Maestría ( )
- Estudios de Bibliotecología en proceso de conclusión ( )

## 5. Tiempo de trabajar en la profesión bibliotecaria \_\_\_\_\_ años.

(\*) el término también designa centros de información/documentación.

II. ASPECTOS PROFESIONALES

30

1. El trabajo del bibliotecólogo es monótono y aburrido. 1 2 3 4
2. El trabajo en la biblioteca conlleva un constante conflicto para el bibliotecario. 1 2 3 4
3. Aconsejaría a un(a) amigo(a) a estudiar bibliotecología. 1 2 3 4
4. El trabajo del bibliotecólogo es estimulante. 1 2 3 4
5. El trabajo en bibliotecas permite el ascenso profesional en igual proporción que en otras profesiones de nivel superior. 1 2 3 4
6. El desempeño satisfactorio del bibliotecólogo requiere un mínimo de conocimientos. 1 2 3 4
7. El trabajo del bibliotecólogo exige mucha creatividad. 1 2 3 4
8. La bibliotecología, como profesión, tiene mucho prestigio. 1 2 3 4
9. El trabajo profesional del bibliotecólogo permite bajas expectativas de "crecimiento profesional". 1 2 3 4
10. Desearía cambiar de profesión. 1 2 3 4
11. Es bueno trabajar en bibliotecas o similares porque en éstas las situaciones de conflicto personales son muy raras. 1 2 3 4
12. Su participación es activa dentro del proceso de toma de decisiones en la biblioteca. 1 2 3 4
13. La importancia social y cultural de su trabajo es mínima. 1 2 3 4
14. Sus conocimientos profesionales son útiles a la comunidad. 1 2 3 4
15. El objetivo más importante de la bibliotecología es la protección y preservación de los documentos. 1 2 3 4
16. La profesión bibliotecológica es importante para el mantenimiento y preservación de la cultura nacional. 1 2 3 4
17. La bibliotecología exige mente activa y despierta. 1 2 3 4
18. Los nuevos métodos y técnicas sólo confunden el trabajo profesional de la bibliotecología. 1 2 3 4

31

19. El campo bibliotecológico ofrece pocas oportunidades de ascenso a cargos directivos. 1 2 3 4
20. Las ideas profesionales las pone en práctica, sin mayores dificultades. 1 2 3 4
21. El mercado de trabajo del bibliotecólogo es reducido. 1 2 3 4
22. El trabajo en bibliotecas enriquece el conocimiento. 1 2 3 4
23. El bibliotecólogo se preocupa más por la descripción física que por el contenido del material informativo. 1 2 3 4
24. El papel del bibliotecólogo es de guardián de los materiales de información. 1 2 3 4
25. Una persona capaz y dinámica se satisface profesionalmente, en la bibliotecología. 1 2 3 4
26. El bibliotecólogo realiza un trabajo útil a la comunidad. 1 2 3 4
27. El bibliotecólogo difícilmente ejecuta la capacidad de razonamiento. 1 2 3 4
28. La bibliotecología, como profesión, permite el ejercicio de la iniciativa individual. 1 2 3 4
29. La función principal del bibliotecólogo es el de ejecutar tareas. 1 2 3 4
30. La memoria es la única capacidad intelectual que desarrolla el bibliotecólogo. 1 2 3 4
31. Cuando selecciona material, el bibliotecólogo desarrolla la capacidad de crítica. 1 2 3 4
32. La actividad profesional bibliotecológica es parte importante de su vida. 1 2 3 4
33. La bibliotecología sólo tiene sentido de existencia en países de gran desarrollo. 1 2 3 4
34. El bibliotecólogo es un profesional respetado con relación a otras profesiones. 1 2 3 4
35. El bibliotecólogo se apega demasiado a los detalles y rutinas de trabajo. 1 2 3 4
36. Procura informarse sobre las decisiones de la institución a la que pertenece la biblioteca. 1 2 3 4
37. El trabajo del bibliotecólogo es creativo. 1 2 3 4

TABLA 6. Relación de preguntas positivas y/o negativas

	32			
38. La profesión bibliotecológica le aparta del resto del mundo.	1	2	3	4
39. Los conocimientos que adquirió como bibliotecólogo son de poca utilidad fuera de la profesión.	1	2	3	4
40. La actividad profesional que desarrolla es el principal objetivo de su vida.	1	2	3	4
41. El cargo que ocupa como bibliotecólogo es bien remunerado.	1	2	3	4
42. La Asociación de bibliotecarios de su país promueve su desarrollo profesional.	1	2	3	4
43. Se considera preparado para el ejercicio profesional de la bibliotecología.	1	2	3	4
44. En el trabajo se dan situaciones frecuentes de conflicto con sus superiores.	1	2	3	4
45. Su salario es equivalente al de otros profesionales con formación universitaria.	1	2	3	4
46. El bibliotecólogo nunca debe sugerir, sólo ejecutar.	1	2	3	4
47. El trabajo de selección del material informativo para la biblioteca debe ser responsabilidad de los especialistas, no del bibliotecólogo.	1	2	3	4
48. Como profesional de la bibliotecología, la mayor parte de su tiempo ejecuta tareas auxiliares o de apoyo.	1	2	3	4
49. La comunidad reconoce la capacidad profesional del bibliotecólogo.	1	2	3	4
50. Los profesionales de otras áreas valoran su trabajo en la biblioteca.	1	2	3	4

No. Preg.	P. Positiva	P. Negativa
1		x
2		x
3		
4	x	
5	x	
6		x
7	x	
8	x	
9		x
10		x
11	x	
12	x	
13		x
14	x	
15		x
16	x	
17	x	
18		x
19		x
20	x	
21*		
22	x	
23		x
24		x
25	x	
26	x	
27		x
28	x	
29		x
30		x
31	x	
32	x	
33		x
34	x	
35		x
36	x	
37	x	
38		x
39		x
40	x	
41*		
42	x	
43	x	
44		x
45*		
46		x
47		x
48		x
49*		
50	x	

(\*) Sin clasificar

TABLA 4. Tabulación general del cuestionario

No. Pregunta	RESPUESTAS				S/Resp.
	1	2	3	4	
1	1	2	37	1	
2	2	9	30		
3	27	9	3	1	1
4	25	14	2		
5	16	12	13		
6	9	2	29	1	
7	28	12	1		
8	12	15	12	1	1
9	2	11	27		1
10	1	2	36	1	1
11	5	15	18	1	2
12	19	8	8	1	6
13	2	3	35		1
14	40	1			
15	3	8	29	1	
16	35	5	1		
17	38	2		1	
18		1	40		
19	8	17	16		
20	16	20	5		
21	12	13	16		
22	39	1			1
23	4	8	28		1
24	5	7	27	1	1
25	28	10	2	1	
26	39	2			
27	1		39		1
28	31	9			1
29	4	11	25	1	
30		5	36		
31	27	10	3	1	
32	33	7			1
33	2	6	33		
34	7	20	10	4	
35	6	24	10	1	
36	32	8	1		
37	31	9		1	
38		1	39		1
39			41		
40	8	22	10	1	
41	9	18	14		
42	6	26	8	1	
43	36	5			
44	7	8	24	1	1
45	12	10	19		
46	1	1	39		
47		10	31		
48	6	14	16	1	4
49	4	24	12	1	
50	11	22	5	2	1

TABLA 5. Tabulación general del cuestionario (segunda parte), por tipo o actividad que ejerce el bibliotecario.

Prog.	De Acuerdo				Parcialmente De Acuerdo				En Desac.				Indiferente			
	1	2	3	4	1	2	3	4	1	2	3	4	1	2	3	4
1		1			1		1			21	11	5	1			
2		1			1	5	2	1	1	16	9	4				
3		16	8	3		4	3	2		1	2				1	
4	2	10	9	4		10	3	1		2						
5	1	8	4	3		7	3	2	1	7	5					
6	1	7	1		1	1				14	10	5				1
7	2	14	9	3		7	3	2		1						
8		6	2	4	1	10	4		1	5	6	1				
9			2		1	7	3		1	15	7	4				
10		1				1			1	2	19	11	4			1
11		2	3		1	9	3	2	1	9	6	2				1
12	2	11	6			5	3			6	1	1				
13		2				3				2	17	12	4			
14	1	22	12	5	1											
15	1	2				5	2	1		15	10	4			1	
16	1	18	12	4	1	3		1		1						
17	1	21	11	5		1	1									1
18										2	21	12	5			
19		5	3		1	9	4	3	1	8	5	2				
20		7	8	1	2	11	3	4		4	1					
21	1	6	5			6	4	3	1	10	3	2				
22	1	22	11	5	1											
23		1	3			3	4	1	2	17	5	4				
24	1	3	1		1	1	1	2	1	14	9	3			1	1
25		15	9	4	1	5	2	1		1	1				1	
26	2	20	12	5		2										
27		1								1	21	12	5			
28	1	15	10	5		7	2									
29		2	2		1	7	1	2		13	9	3			1	
30						3	1	1	2	19	11	4				
31	1	14	8	4		5	4	1		3					1	
32	1	17	10	5		5	2									
33		1	1		1	2	1	2	1	19	10	3				
34		2	3	2	1	15	2	3		5	5			1	1	2
35		3	3		1	13	6	4	1	6	2	1				1
36	1	18	11	2	1	4		3		1						
37	1	17	8	5		5	4									1
38									1	2	22	11	5			
39										2	22	12	5			
40		3	4	1	1	13	5	3		6	3	1		1		
41			6	3		13	3	2	2	9	3					
42	1	1	3	1	1	14	7	4		7	1					1
43	2	19	10	5		3	2									
44		4	3		1	4	2	1	1	13	7	3			1	
45		5	5	2		7	1	2	2	10	6	1				
46		1				1			2	20	12	5				
47						4	5	1	2	18	7	4				
48		4	1	1	1	9	4			8	6	2			1	
49		2	1	1	1	14	6	3		6	5	1			1	
50		7	3	1	1	12	6	3		2	3			1	1	

1. Bibliotecarios escolares  
3. De bibliotecas especializadas

2. Bibliotecarios universitarios  
4. Docentes